



Методические рекомендации для органов власти и МСУ, а также организаций инфраструктуры поддержки деятельности СОНКО - поставщиков услуг в социальной сфере

Методические рекомендации разработаны в рамках проекта «Мастерская СОНКО-поставщиков социальных услуг», реализуемого на средства субсидии из бюджета Пермского края для проведения мероприятий по поддержке и развитию других общественных организаций в Пермском крае.

Целью формирования инфраструктуры поддержки СОНКО - поставщиков услуг в социальной сфере является создание среды для более эффективного ведения некоммерческой деятельности; улучшения качества услуг социально ориентированных некоммерческих организаций; улучшения взаимодействия между субъектами некоммерческой деятельности; между органами государственной власти, местного самоуправления и субъектами некоммерческой деятельности; между бизнес-сообществом и НКО.

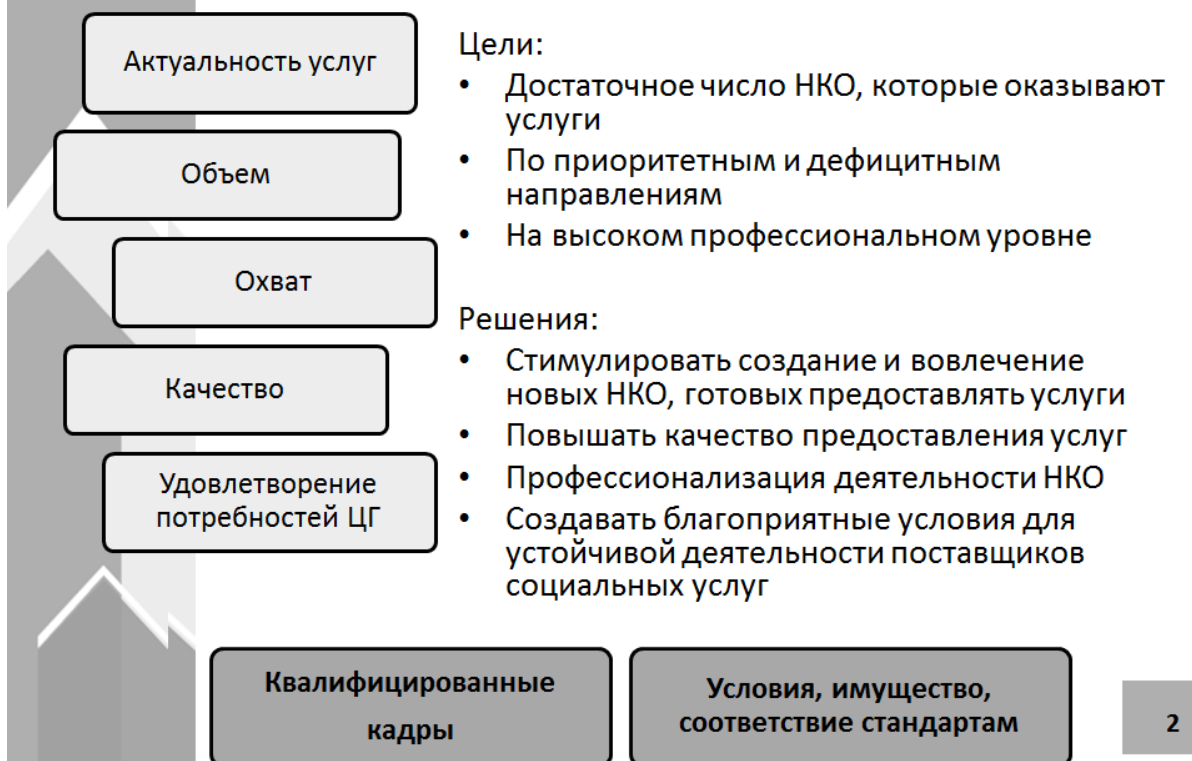
Государственная политика и практика поддержки СОНКО, предполагают, что результатами мероприятий по развитию инфраструктуры поддержки социально ориентированных некоммерческих организаций является:

- наличие в регионе (муниципальном образовании) специализированных «площадок», «центров» и «агентств услуг», реализующих конкретные мероприятия поддержки конкретным социально ориентированным некоммерческим организациям;
- уменьшение общих издержек социально ориентированных некоммерческих организаций на получение информации;
- обеспечение доступа социально ориентированных некоммерческих организаций к имеющимся методическим, материальным, техническим, информационным и иным ресурсам, в т.ч. созданным и поддерживаемым за счет средств программ поддержки социально ориентированных некоммерческих организаций;
- снижение затрат на качественное бухгалтерское, юридическое и иное сопровождение социально ориентированной некоммерческой деятельности.

Ключевым элементом инфраструктуры поддержки социально ориентированных некоммерческих организаций является Ресурсный центр поддержки социально ориентированных некоммерческих организаций.

Под ресурсным центром СО НКО понимается организация, оказывающая информационную, консультационную, образовательную, организационную и иную ресурсную поддержку социально ориентированным некоммерческим организациям, содействующая внедрению в их деятельность новых социальных и управленческих технологий, а также формированию среды, способствующей созданию, развитию и деятельности социально ориентированных некоммерческих организаций.

ЦЕЛИ ПОДДЕРЖКИ ПОСТАВЩИКОВ УСЛУГ В СОЦИАЛЬНОЙ СФЕРЕ

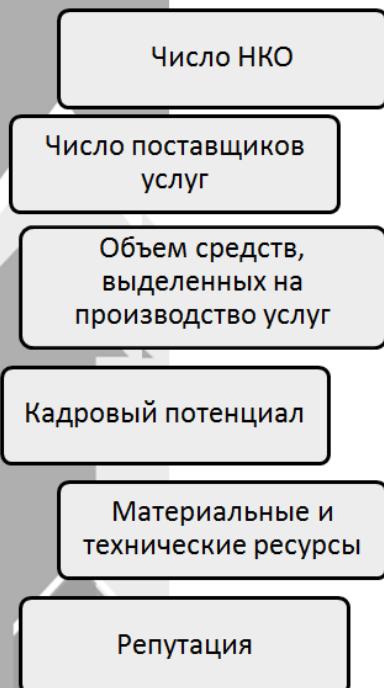


При формировании инфраструктуры поддержки СОНКО на конкретной территории рекомендуется учитывать следующие факторы:

Выбор стратегии должен учитывать ситуацию в территории, в том числе оценку условий и потенциала некоммерческого сектора по следующим критериям:

- Число зарегистрированных СОНКО, оказывающих социальные услуги в регионе
- Количество СОНКО, оказывающих социальные услуги в регионе на постоянной основе
- Объем средств, полученных за счет грантовых средств на производство социальных услуг СОНКО
- Объем средств, полученных за счет коммерческой деятельности на производство социальных услуг СОНКО
- Объем средств, получаемых за счет спонсорской помощи и благотворительности граждан на производство социальных услуг СОНКО
- Технологический потенциал СОНКО, оказывающих социальные услуги
- Кадровый потенциал СОНКО, оказывающих социальные услуги
- Ротация кадров и система передачи опыта в СОНКО, оказывающих социальные услуги
- Репутационный потенциал СОНКО, оказывающих социальные услуги
- Организационная и административная устойчивость СОНКО, оказывающих социальные услуги

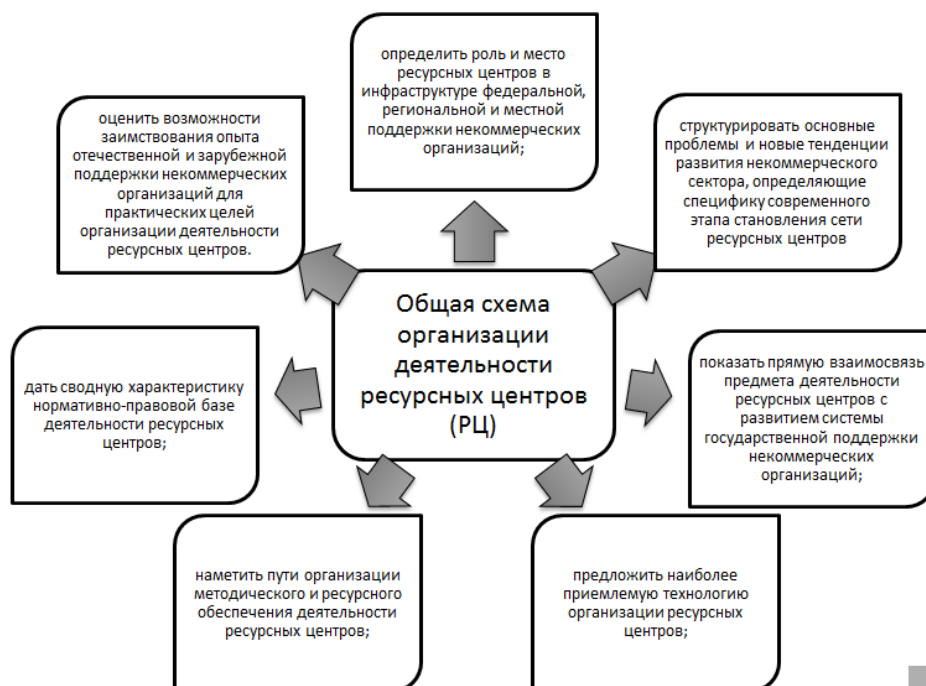
УЧЕТ ОСОБЕННОСТЕЙ ПОСТАВЩИКОВ И АКТУАЛЬНЫХ ЗАДАЧ



- Как учесть потребности в поддержке в зависимости от типа организации поставщика /опытная НКО, без опыта производства услуг, новая НКО из числа сотрудников бюджетной сферы и т.п./
- Как учесть потребности в поддержке в зависимости от типа услуг /стационарные, надомные, высокотехнологичные, лицензируемые, платные, дублирующие услуги БУ, уникальные, межведомственные и т.п./
- Как учитывать региональные и местные приоритеты и потребности в услугах при формировании ассортимента поддержки и определения условий ее предоставления

3

ЗАДАЧИ И СОДЕРЖАНИЕ СХЕМЫ ОРГАНИЗАЦИИ РЕСУРСНОГО ЦЕНТРА ПОДДЕРЖКИ СОНКО УСПЕШНОЙ СОЦИАЛЬНО ОРИЕНТИРОВАННОЙ НЕКОММЕРЧЕСКОЙ ОРГАНИЗАЦИЙ



5

Основные дефициты поддержки СОНКО - поставщиков услуг в социальной сфере: компетенции, технологии обеспечения качества и материально-техническая база

Явно недостаточно представлены услуги для СОНКО, как устойчивой государственной и негосударственной инфраструктуры, необходимой для решения социальных задач и развития негосударственного рынка поставщиков. В том числе в сфере формирования инфраструктуры поддержки негосударственных поставщиков услуг в социальной сфере актуальны следующие направления:

- создание рекрутинговых служб для сектора СОНКО, панели специалистов, базы тренеров и др.;
- внедрение отчетливой специализации программ обучения помимо массовых общераспространенных;
- внедрение супервизии деятельности СОНКО, производящих социальные услуги;
- предоставление услуг по модернизации готовых решений как в сфере управления СОНКО, так и в сфере используемых технологий предоставления услуг;
- сопровождение процесса стандартизации услуг, оказываемых негосударственными поставщиками;
- создание инкубаторов для негосударственных поставщиков услуг, коворкинги, развитие менторского сопровождения и т.п.;
- распространение различных стимулирующих и создающих примеры практик негосударственных поставщиков услуг.

Объекты инфраструктурной поддержки СОНКО

Объектами инфраструктуры поддержки социально ориентированных некоммерческих организаций, помимо ресурсных центров могут являться: обучающие центры для СОНКО, «бизнес» - инкубаторы, центры коворкинга (предоставления временных оборудованных рабочих мест) для специалистов и добровольцев СОНКО, консалтинговые организации, центры развития отдельных тематических компетенций среди СОНКО, ассоциации организаций, в т.ч. благотворительных фондов, или объединения специалистов СОНКО и т.д.

При этом ресурсные центры (далее – РЦ) являются специализированными организациями (и учреждениями), чья основная деятельность состоит из оказания целого комплекса специализированных услуг на бесплатной или льготной основе субъектам социально-ориентированной деятельности (зарегистрированным НКО и инициативным группам): юридическую поддержку, консультационную (по различным вопросам деятельности НКО), информационную, подготовку кадров, предоставление помещений и оборудования, методическую, привлечения финансирования на проекты и общественные инициативы и т.д.

Другие варианты поддержки некоммерческих организаций, оказывающих социальные услуги, которые на наш взгляд способны усилить СОНКО, снизить издержки производства и барьеры входа и конкуренции на рынке социальных услуг:

1. Меры организационной поддержки могут предусматривать:

- создание координационного межведомственного совета по развитию негосударственных (немуниципальных) поставщиков социальных услуг, создание рабочих групп при действующих межведомственных тематических коллегиальных органах (например, при совете по реализации Национальной стратегии действий в интересах детей);
- создание и ведение реестров негосударственных поставщиков в сферах образования, здравоохранения, социального обслуживания, культуры, позволяющие систематизировать и держать в актуальном состоянии информацию о мощности системы, ассортименте услуг, размещать информацию в открытом доступе;

2. Традиционные для НКО меры информационной поддержки могут быть дополнены следующими:

- Создание и наполнение банков информации по функциональным направлениям производства социальных услуг социально ориентированными некоммерческими организациями в том числе: о правовых нормах деятельности негосударственных поставщиков социальных услуг; о требованиях к качеству услуг, стандартах, санитарных и иных нормах и правилах, связанных с производством услуг; о поставщиках социальных услуг; о свободных или возможных к использованию производственных площадях; о технологиях деятельности в социальной сфере, используемых при предоставлении социальных услуг; о состоянии рынка и доступности финансовых ресурсов для проектов СОНКО-поставщиков услуг в социальной сфере и т.д.
- Создание на портале государственной (муниципальной) поддержки СО НКО специального раздела для СО НКО, оказывающих услуги населению. Размещать на нем информацию о государственных (муниципальных) закупках социальных услуг, в том числе в которых предъявляется специальное требование к организационно-правовой форме субъекта его выполнения (СО НКО и субъекты малого предпринимательства), о перечнях услуг, предлагаемых к оказанию социально ориентированными некоммерческими организациями, о стандартах, порядках, иных требованиях к качеству предоставления услуг, о мерах поддержки организаций, оказывающих услуги населению и т.п. Кроме того здесь же размещать ссылки на Интернет-ресурсы органов исполнительной власти в социальной сфере и органов местного самоуправления, где содержится информация о ведомственной поддержке поставщиков социальных услуг;
- Разработка и издание (или размещение в электронной публикации) брошюр и справочников для СО НКО – поставщиков услуг, в том числе освещающих формы, условия и порядок взаимодействия социально ориентированных некоммерческих организаций с органами исполнительной власти (местного самоуправления) и получения государственной (муниципальной) поддержки;

- Проведение полноценного освещения деятельности СО НКО в сфере оказания социальных услуг населению, социальной рекламы, популяризации деятельности СО НКО по оказанию услуг населению, в том числе возможности проведения соответствующих информационных кампаний; осуществлять информационную поддержку реализации специальных публичных мероприятий по поддержке социально ориентированных некоммерческих организаций – поставщиков социальных услуг;
- Обеспечение подготовки каталогов об услугах в социальной сфере, производимых СО НКО, сборников лучшей практики по оказанию социальных услуг социально ориентированными некоммерческими организациями, сборников лучшей практики по ведомственной и муниципальной поддержке СО НКО, привлекаемых к оказанию социальных услуг и т.д.
- Организация и финансирование производственных семинаров, выставок, ярмарок поставщиков социальных услуг населению, в том числе обеспечение участия СОНКО в отраслевых выставках.
- Обеспечение доступности информации для социально ориентированных некоммерческих организаций, поставщиков социальных услуг, через использование разных каналов информирования, включая информационный портал и иные ресурсы в сети Интернет; ресурсные центры центров и иных организаций инфраструктуры поддержки (для СО НКО и для социального предпринимательства); средства массовой информации, получающие финансирование из государственного (муниципального) бюджета, либо стимулируемые иными методами к размещению информационных материалов в сфере СО НКО; новостные списки рассылок для СО НКО; информационные ресурсы социально ориентированных некоммерческих организаций.

3. Консультативная и методическая поддержка может быть представлена следующими мерами:

- оказание на безвозмездной, льготной или возмездной основе индивидуальных консультационных услуг социально ориентированным НКО, в том числе по правовым, бухгалтерским, управленческим, налоговым и иным вопросам, а также по вопросам взаимодействия с органами власти субъекта Российской Федерации (органами местного самоуправления), специализированными финансовыми, обучающими, консультационными и иными организациями, в том числе в связи с получением от них поддержки.
- анализ и обобщение опыта эффективной деятельности по оказанию социальных услуг населению, описание лучшей практики, разработка и распространение методических решений, передача решений, рекомендаций и иной информации методического характера социально ориентированным некоммерческим организациям, в том числе в ходе информационных и обучающих мероприятий. Кроме того, методическая поддержка социально ориентированным некоммерческим организациям осуществляется в форме ответов на письменные обращения СО НКО, подготовки, издания и распространения методических материалов и размещения методической информации на портале СО НКО.

- создание в муниципальных управлениях консультативных пунктов для предпринимателей и СО НКО, планирующих оказание или оказывающих социальные услуги; выездные консультации специалистов органов управления отраслью, надзорных органов.

4. Имеющаяся материальная поддержка требует совершенствования нормативной правовой базы, расширения практики субсидирования конкретных социальных услуг, востребованных в регионе, распространение практики конкурсного предоставления материальной поддержки (в том числе предоставления помещений, льгот и т.п.) и создания максимально прозрачных процедур проведения конкурса, информирования частных фондов о приоритетных направлениях поддержки СОНКО, оказывающих социальные услуги в регионе, МСУ, создание фондов поддержки поставщиков социальных услуг, конкурсов грантов для СОНКО, оказывающих социальные услуги, ведение учета всех мер материальной бюджетной поддержки по каждой некоммерческой организации.

5. Распространение на СОНКО сервисной поддержки, доступной малому и среднему бизнесу: например, рекрутинг, бизнес-инкубирование, бухгалтерское сопровождение на условиях аутсорсинга, субконтрактация и т.п.

Формирование инфраструктурной поддержки по аналогии с инфраструктурой поддержки малого и среднего бизнеса



Ресурсная поддержка производства (продолжение)

Для МСБ	целевые займы, программы субсидирования	Система гарантий и поручительств	Введение специальных налоговых режимов	Обновление и расширение парка производственного оборудования	<u>Импортозамещение</u>
Аналог для НКО	Займы в частных фондах для социальных предпринимателей из числа НКО, субсидии и гранты в государственных (муниципальных) программах, частных фондах	отсутствует	Налоговые льготы поставщикам социальных услуг, льготы СОНКО	отсутствует	отсутствует
Чем устранить дефицит	Развитие субсидий на оказание социально значимых нерыночных услуг, развитие производства, обучение (стажировку) специалистов, ремонт помещений, приобретение франшизы и т.д.	Займы (<u>ссудосберегательные товарищества</u>) для партнеров (<u>взаимоподдержка</u> в секторе); в идеале – <u>гарантийные фонды для СОНКО</u>	Система и мероприятия по поддержке межрегиональной кооперации, субсидии на снижение издержек продвижения партнерств и производственной кооперации	Субсидии на приобретение (обновление и ремонт) оборудования	Анализ направлений поддержки иностранных фондов, чья поддержка была прекращена, и создание российских аналогов по наиболее важным

Центр ГРАНИ

Ресурсная поддержка производства (продолжение)

Для МСБ	Продвижение продукции местных производителей	Снижение давления контрольно-надзорных органов	Кадровое обеспечение	Поддержка инновационной деятельности	Предоставление производственных площадей
Аналог для НКО	Поддержка НКО в регионе и на местном уровне	Юридическая помощь СОНКО	Привлечение и обучение волонтеров, специалистов некоммерческого сектора (бухгалтерия, отчетность, <u>супервизия...</u>)	Гранты на инновационные проекты (пока не на услуги)	<u>Коворкинги</u> , общественные центры, дом НКО
Чем устранить дефицит	В МСУ создание условий для развития социальных услуг в некоммерческом секторе	Программа снижения административных барьеров для СОНКО. Упрощение получения разрешений и лицензий <ul style="list-style-type: none"> • Институт омбудсмена, • ОРВ • Бухучет и отчетность, в т.ч. как аутсорсинг • Реестр добросовестных поставщиков, реестр поставщиков (442 ФЗ) • Объединения и ассоциации • Коллегияльные и совещательные органы • Информационная открытость 	Взаимодействие с центрами занятости (включение трудовой занятости в СОНКО в программы <u>самозанятости и занятости</u>)	Поддержка отработки практики, оценки ее эффективности в сравнении с аналогами, упаковки франшизы. Требуется более длительное финансирование (по сравнению с грантами)	Оценка эффективности оказываемых услуг НКО, размещенных на данных площадях, <u>конкурсность</u> в доступе к ресурсу

8

Центр ГРАНИ

6. Поддержка развития кадрового потенциала СОНКО:

- Создание профессиональных образовательных продуктов по тематическим блокам, адаптированных для специалистов СОНКО и доступных для них.
- создание возможности для СО НКО, поставщиков социальных услуг, получения субсидии на компенсацию издержек, связанных с обучения специалистов, а также аттестацией рабочих мест и иными затратами, направленными на развитие кадрового потенциала и улучшение трудовых условий в СО НКО;
- поддержка участия специалистов СО НКО, оказывающих социальные услуги в отраслевых профессиональных практических конференциях, предусмотрение возможности подготовки каталогов и стендов для участия в специализированных выставках, группах визитов по обмену опытом и т.п.;
- обучение кадровому делопроизводству, а также системе управления персоналом в организации, занятой производством социальных услуг в программы (мероприятия) обучения СО НКО, оказывающих услуг населению;
- содействие процессам взаимодействия, в т.ч. с целью получения консультаций, представителей СО НКО со специалистами отраслевых профессиональных союзов работников социальной сферы, а также экспертами регионального объединения работодателей.
- включать трудовые отношения в СО НКО в систему мониторинговых наблюдений и исследований состояния и процессов в секторе социально ориентированных некоммерческих организаций;
- при предоставлении тех или иных мер поддержки СО НКО - поставщикам социальных услуг, целесообразно предусматривать в отчетности показатели характеризующие количество и качество создаваемых рабочих мест, а также при необходимости их динамику, например по году;
- осуществлять межведомственное взаимодействие, готовить и реализовывать решения по выравниванию условий для деятельности специалистов в организациях разных организационно-правовых форм, оказывающих социальные услуги населению;
- содействие снижению издержек на администрирование трудовых отношений в СО НКО, особенно при оказании услуг населению в социальной сфере на долговременной основе; с этой целью необходима разработка и внедрение с учетом специфики СО НКО типовых форм кадровой документации с распространением их через ресурсные центры, уполномоченные органы по поддержке СО НКО муниципальных образований, опубликование их на порталах поддержки СО НКО и т.п.

Оказание организационной, информационной, консультационной и методической поддержки СОНКО, привлекаемых к оказанию социальных услуг населению

Организационная поддержка

Согласно рекомендациям Модельной программы по созданию благоприятных условий для развития негосударственных организаций дошкольного образования и досуга в субъекте Российской Федерации, разработанной Агентством стратегических инициатив, мерой организационной поддержки негосударственных поставщиков является создание в субъекте РФ Межведомственного координационного совета по развитию немunicipальных поставщиков услуг дошкольного образования. Совет может возглавлять губернатор или вице-губернатор (Председатель правительства или заместитель председателя правительства по социальным вопросам). Состав может формироваться из руководителей профильных отраслевых органов исполнительной власти субъекта РФ, территориальных органов исполнительной власти, органов местного самоуправления, представителей системы образования, инвесторов, предпринимательского и экспертного сообщества.

Предлагается распространить данный подход на все отрасли социальной сферы, сформировав для межведомственного взаимодействия и координации деятельности органов государственной власти, органов местного самоуправления в субъекте Российской Федерации межведомственный координационный совет по развитию негосударственных поставщиков социальных услуг.

В составе совета или при нем могут быть образованы отдельные комиссии (рабочие группы) для координации деятельности по развитию негосударственных поставщиков социальных услуг в отдельных отраслях социальной сферы либо по выработке и координации деятельности по отдельным направлениям поддержки негосударственных поставщиков услуг: по развитию рынка социальных услуг, по координации инфраструктуры поддержки, по механизмам имущественной поддержки и формам государственно-частного партнерства и т.п.

Рекомендуется также включать вопросы межведомственного взаимодействия для развития негосударственных поставщиков услуг в социальной сфере в тематическом ракурсе в рассмотрение иными межведомственными советами, комиссиями и группами - например, в совет по снижению административных барьеров и развитию условий для предпринимательства в субъекте Российской Федерации, в региональный совет по реализации Национальной стратегии действий в интересах детей и т.д.

Ведение реестра негосударственных поставщиков услуг в сфере здравоохранения, образования, культуры и социального обслуживания.

В соответствии с федеральным законодательством и федеральными нормативными правовыми актами ведение реестров, куда могут включаться негосударственные поставщики услуг, предусмотрено в трех отраслях социальной сферы – здравоохранении, социальном обслуживании и образовании.

В здравоохранении предусматривается ведение реестра медицинских организаций, осуществляющих деятельность в сфере обязательного медицинского страхования, куда на уведомительной основе включаются организации любой организационно-правовой формы и индивидуальные предприниматели, осуществляющие медицинскую деятельность, реестр ведется территориальным фондом обязательного медицинского страхования, размещается на его официальном сайте в сети «Интернет», а порядок ведения, форма и перечень сведений реестра устанавливаются правилами обязательного медицинского страхования.

В социальном обслуживании предусматривается формирование и ведение реестра поставщиков социальных услуг любой организационно-правовой формы органами государственной власти субъектов Российской Федерации в сфере социального обслуживания, реестр размещается на официальных сайтах этих органов в сети «Интернет», поставщики включаются в реестр на добровольной основе.

В образовании предусматривается функционирование государственной информационной системы «Реестр организаций, осуществляющих образовательную деятельность по имеющим государственную аккредитацию образовательным программам», формирование и ведение этой системы осуществляет Федеральная служба по надзору в сфере образования и науки, сведения системы размещаются на официальном сайте этой службы в сети «Интернет», органы исполнительной власти субъектов Российской Федерации, осуществляющие полномочия по государственной аккредитации образовательной деятельности, вносят в данную информационную систему сведения о государственной аккредитации образовательной деятельности, а порядок формирования и ведения этой системы, в том числе перечень включаемых в нее сведений и порядок осуществления доступа к этим сведениям, установлены Правительством Российской Федерации.

Таким образом, в настоящий момент не предусмотрены сбор, систематизация и представление в открытом доступе сведений о негосударственных поставщиках, которые:

- Оказывают услуги в сфере культуры.
- Оказывают услуги образовательной направленности, но не относящиеся к образовательным услугам, подлежащим государственной аккредитации (например, услуги по присмотру и уходу за детьми дошкольного возраста).
- Оказывают медицинские услуги, но не осуществляют деятельность в сфере обязательного медицинского страхования.

Для устранения этих пробелов необходимо создание и ведение единого реестра негосударственных поставщиков услуг в сфере здравоохранения, образования, культуры и социального обслуживания, которое направлено на решение следующих задач:

- Сбор и актуализация информации о негосударственных поставщиках, готовых предоставлять услуги населению.
- Обеспечение населения информацией о негосударственных поставщиках, готовых предоставлять услуги.

- Обеспечение органов государственной власти и органов местного самоуправления информацией о негосударственных поставщиках, способных предоставлять государственные или муниципальные услуги.

Создание и ведение реестра может быть осуществлено либо на федеральном уровне, либо на уровне отдельного субъекта Российской Федерации или муниципального образования. Реестр должен быть общедоступен в сети Интернет. Уполномоченным органом по созданию и ведению реестра на федеральном уровне может быть Министерство экономического развития Российской Федерации, на уровне субъекта Российской Федерации – орган, определенный высшим исполнительным органом государственной власти субъекта Российской Федерации, а на муниципальном уровне – орган, определенный местной администрацией. В реестр необходимо перенести информацию о негосударственных поставщиках, сведения о которых имеются в существующих общедоступных реестрах (см. выше), при этом недостающие сведения должны адресно запрашиваться у этих поставщиков. Формирование сведений о других негосударственных поставщиках рекомендуется осуществлять по заявительному принципу, а в случае оказания этими негосударственными поставщиками государственной или муниципальной услуги (например, при заключении с негосударственным поставщиком государственного или муниципального контракта на оказание услуги) – в обязательном порядке.

- Рекомендуемое содержание реестра должно быть следующим:
- Регистрационный номер учетной записи поставщика в реестре.
- Полное и (если имеется) сокращенное наименование поставщика.
- Дата государственной регистрации юридического лица, индивидуального предпринимателя, являющихся поставщиками услуг.
- Организационно-правовая форма поставщика (для юридических лиц);
- Адрес (место нахождения, место предоставления социальных услуг), контактный телефон, адрес электронной почты поставщика, интернет-сайт (при наличии).
- Фамилия, имя, отчество руководителя поставщика.
- Услуги, которые предоставляет поставщик.
- Информация о лицензиях, имеющихся у поставщика (если предоставление услуг поставщика подлежит в соответствии с законодательством обязательному лицензированию).
- Условия предоставления услуг, в том числе сведения о том, предоставляются ли услуги за плату или бесплатно.

Структура реестра должна иметь отраслевой характер для облегчения поиска негосударственных поставщиков тех или иных услуг. Ведение реестра должно осуществляться на основании порядка, который должен быть установлен Правительством Российской Федерации, высшим исполнительным органом государственной власти субъекта Российской Федерации или местной администрацией. Органам государственной

власти субъектов Российской Федерации и органам местного самоуправления рекомендуется проводить популяризацию данного информационного ресурса среди населения через средства массовой информации, а среди негосударственных поставщиков – путем распространения информации о возможности включения в реестр через различные адресные информационные каналы (ресурсные центры для некоммерческих организаций, торгово-промышленные палаты и т.д.). При определении правил подачи сведений от поставщиков на включение их в реестр необходимо максимально возможно снижать административные издержки и барьеры - например, запрашивать только ту информацию, которая не может быть получена органом, ответственным за ведение реестра, самостоятельно. Для этого целесообразно в порядке формирования и ведения реестра предусмотреть механизмы межведомственного взаимодействия, в том числе в электронной форме.

Информационная поддержка.

Целью информационной поддержки социально ориентированных некоммерческих организаций в привлечении их к оказанию социальных услуг населению является расширение доступа персонала и добровольцев социально ориентированных некоммерческих организаций к сведениям и информационным ресурсам, необходимым для ведения деятельности по предоставлению услуг в социальной сфере, а также обеспечивающим информационную открытость и доступность поддержки СО НКО на территории субъекта Российской Федерации (муниципального образования).

В целом информационная поддержка социально ориентированных некоммерческих организаций может осуществляться в виде:

- создания информационных систем и информационно-телекоммуникационных сетей и обеспечения их функционирования в целях поддержки социально ориентированных некоммерческих организаций;
- размещения информационных материалов о деятельности социально ориентированных некоммерческих организаций в телевизионном и радиовещательном эфире, а также в печатных средствах массовой информации, учредителями (соучредителями) которых являются органы государственной власти (муниципального образования);
- предоставления площадей для печати, времени телевизионного и радиовещательного эфиров в СМИ для распространения информационных материалов и распространения социальной рекламы в средствах массовой информации (далее - СМИ), в том числе учредителями (соучредителями) которых являются органы государственной власти субъекта Российской Федерации (органы местного самоуправления);
- включения квоты площадей для освещения деятельности СО НКО и их информационной поддержки в печатных СМИ при заключении договоров с уполномоченными органами (в случае присутствия такой практики в субъекте Российской Федерации и муниципальном образовании);

- проведения конкурсов проектов для получения субсидий на распространение социальной рекламы;
- организации целевого распространения информации адресованной СО НКО, в том числе посредством целевых адресных электронных рассылок;
- содействия в создании и работе интернет сайтов СО НКО и информационно-просветительских ресурсов;
- публикаций инструктивных, справочных материалов, бюллетеней, каталогов, справочно-информационных и иных изданий, способствующих решению проблем социально ориентированных некоммерческих организаций;
- организации информационных семинаров, конференций и иных мероприятий, направленных на повышение информированности социально ориентированных некоммерческих организаций.

К числу рекомендуемых мер информационной поддержки социально ориентированных НКО, которые в соответствии с Федеральным законом №7-ФЗ «О некоммерческих организациях» могут быть предусмотрены в нормативных правовых актах субъектов Российской Федерации и муниципальных образований, в первую очередь относится создание информационных систем и информационно-телекоммуникационных сетей и обеспечение их функционирования в целях поддержки социально ориентированных некоммерческих организаций (далее – информационный портал для СО НКО).

Вместе с тем в отношении СО НКО – производителей социальных услуг, могут реализовываться дополнительные меры информационной поддержки.

Необходимо учитывать, что СО НКО в составе негосударственных поставщиков социальных услуг являются также объектами информационной поддержки со стороны уполномоченных органов исполнительной власти субъектов Российской Федерации и органов местного самоуправления в отдельных отраслях социальной сферы.

Так, сайты органов управления образованием субъектов Российской Федерации, активно развивающих негосударственные дошкольные учреждения, имеют разделы, информирующие поставщиков о нормативно-правовой базе, регламентирующей деятельность системы дошкольного образования, содержащие методические рекомендации по расширению сети негосударственных учреждений, На этих информационных ресурсах создаются форумы для обмена информацией, обеспечивается возможность задавать вопросы в on-line режиме специалистам органов управления образования и т.д.

Кроме того в качестве источников и каналов необходимой информации для негосударственных поставщиков услуг в сфере дошкольного образования органами власти и местного самоуправления используются:

- информационные стенды, размещенные в помещениях органов управления образованием;

- специально созданные справочные брошюры;
- информационные сюжеты и публикации в средствах массовой информации;
- персональная рассылка информации социальным предпринимателям;
- дни открытых дверей, проводимые в учреждениях дошкольного образования, при поддержке органа управления образованием;
- специальные мероприятия – встречи, круглые столы, презентации и т.п.

Рекомендуется распространить данную практику на деятельность уполномоченных органов и органов местного самоуправления в субъекте федерации во всех отраслях социальной сферы. Для этого уполномоченному органу субъекта Российской Федерации по поддержке СО НКО рекомендуется организовывать межведомственные совещания по обмену опытом, по их итогам формировать и направлять в органы исполнительной власти социальной сферы и муниципальные образования описание модельных решений и рекомендуемых действий в сфере информационной поддержки органами власти СО НКО, привлекаемых к оказанию социальных услуг населению.

На специализированном портале поддержки СО НКО отражать «отраслевые» мероприятия поддержки социально ориентированных некоммерческих организаций – поставщиков услуг в социальной сфере, размещать ссылки на соответствующие информационные ресурсы органов власти субъектов Российской Федерации.

При планировании и исполнении программ поддержки социально ориентированных некоммерческих организаций в субъекте Российской Федерации предусмотреть возможность следующих мероприятий информационной поддержки СО НКО, оказывающих (планирующих оказание) услуг в социальной сфере:

- Создать и поддерживать банки информации по функциональным направлениям производства социальных услуг социально ориентированными некоммерческими организациями в том числе: о правовых нормах деятельности негосударственных поставщиков социальных услуг; о требованиях к качеству услуг, стандартах, санитарных и иных нормах и правилах, связанных с производством услуг; о поставщиках социальных услуг; о свободных или возможных к использованию производственных площадях; о технологиях деятельности в социальной сфере, используемых при предоставлении социальных услуг; о состоянии рынка и доступности финансовых ресурсов для проектов СОНКО-поставщиков услуг в социальной сфере и т.д.
- Сформировать на портале государственной (муниципальной) поддержки СО НКО специальный раздел для СО НКО, оказывающих услуги населению. Размещать на нем информацию о государственных (муниципальных) закупках социальных услуг, в том числе в которых предъявляется специальное требование к организационно-правовой форме субъекта его выполнения (СО НКО и субъекты малого предпринимательства), о перечнях услуг, предлагаемых к оказанию социально ориентированными некоммерческими организациями, о стандартах, порядках, иных требованиях к качеству предоставления услуг, о мерах поддержки организаций, оказывающих услуги населению и т.п. Кроме того здесь же размещать ссылки на Интернет-ресурсы органов исполнительной

власти в социальной сфере и органов местного самоуправления, где содержится информация о ведомственной поддержке поставщиков социальных услуг;

- Разработать и издать или разместить в электронной публикации брошюры и справочники для СО НКО – поставщиков услуг, в том числе освещающие формы, условия и порядок взаимодействия социально ориентированных некоммерческих организаций с органами исполнительной власти (местного самоуправления) и получения государственной (муниципальной) поддержки;
- Проводить полноценное освещение деятельности СО НКО в сфере оказания социальных услуг населению, социальной рекламы, популяризации деятельности СО НКО по оказанию услуг населению, в том числе возможности проведения соответствующих информационных кампаний; осуществлять информационную поддержку реализации специальных публичных мероприятий по поддержке социально ориентированных некоммерческих организаций – поставщиков социальных услуг;
- Обеспечить подготовку каталогов об услугах в социальной сфере, производимых СО НКО, сборников лучшей практики по оказанию социальных услуг социально ориентированными некоммерческими организациями, сборников лучшей практики по ведомственной и муниципальной поддержке СО НКО, привлекаемых к оказанию социальных услуг и т.д.
- Организовывать и финансировать производственные семинары, выставки, ярмарки услуг для СО НКО, поставщиков социальных услуг населению.
- Обеспечить доступность информации для социально ориентированных некоммерческих организаций, поставщиков социальных услуг, через использование разных каналов информирования, включая информационный портал и иные ресурсы в сети Интернет; ресурсные центры центров и иных организаций инфраструктуры поддержки (для СО НКО и для социального предпринимательства); средства массовой информации, получающие финансирование из государственного (муниципального) бюджета, либо стимулируемые иными методами к размещению информационных материалов в сфере СО НКО; новостные списки рассылок для СО НКО; информационные ресурсы социально ориентированных некоммерческих организаций.

Консультационная, методическая поддержка СО НКО

Социально ориентированные некоммерческие организации, оказывающие услуги населению имеют проблемы, требующие консультационной, методической, индивидуальной информационно-обучающей поддержки, как общие с большинством СО НКО в регионе или муниципальном образовании, так и специфические, вытекающие из особенностей деятельности некоммерческой организации, ведущей или предполагающую вести «производственную», в том числе возмездную, деятельность по оказанию социальных услуг населению.

К таким специфическим проблемам относятся:

Недостаток знаний у руководителей и ведущих специалистов СО НКО в области управления, маркетинга социальных услуг, создания и исполнения бизнес-планов и

производственных планов, управления взаимодействием с потребителем, недостаток компетенций в области всеобщего управления качеством и т.п.

Недостаток знаний в области нормативно-правового регулирования, конкурсных и контрактных процедур, финансового обеспечения, учета и отчетности предоставления государственных (муниципальных) бюджетных услуг в социальной сфере; недостаток знаний и опыта в сфере исполнения требований государственного контроля и надзора при ведении деятельности по оказанию социальных услуг населению;

Неготовность к формированию политики и процедур бухгалтерского учета, управленческого финансового учета и отчетности, в полной мере обеспечивающих принятие сильных управленческих решений при ведении одновременно безвозмездной и возмездной деятельности, а также в условиях дефицита ресурсов в СО НКО.

Неустойчивость процедур и процессов в НКО, не позволяющая гарантировать предоставление услуг достаточного объема в необходимые сроки и с гарантированным результатом. Отсутствие стандартов собственных услуг и недостаток знаний и навыков для формирования необходимых стандартов услуг и порядка их предоставления.

Недостаток знаний в области производственной кооперации, формирования субконтрактных отношений для производства социальных услуг. Неготовность к формированию сетей микрокредитной кооперации.

Недостаток имеющегося опыта по рекрутингу необходимого персонала, формированию систем управления кадрами и поддержки компетенции специалистов в сфере производства социальных услуг

Недоступность спектра ноу-хау в производстве социальных услуг. Отсутствие технической, коммерческой и другой документации с целью совершенствования, производства и распространения имеющейся практики предоставления социальных услуг. Отсутствие трансфера технологий производства социальных услуг, образцов и предложений франчайзинга – позволяющих внедрять оказание социальных услуг по описанным процедурам в комплексе производственных решений и с запуском «под ключ».

Высокие барьеры входа в деятельность по оказанию социальных услуг населению с большими издержками администрирования, бухгалтерского сопровождения, при отсутствии помощи в подготовке технико-экономических обоснований проектов и расчетов бизнес-планирования. и др.

Поддержка в решении данных проблем может предоставляться в следующих видах:

1. Консультационная поддержка: оказание на безвозмездной, льготной или возмездной основе индивидуальных консультационных услуг социально ориентированным НКО, в том числе по правовым, бухгалтерским, управленческим, налоговым и иным вопросам, а также по вопросам взаимодействия с органами власти субъекта Российской Федерации (органами местного самоуправления), специализированными финансовыми, обучающими, консультационными и иными организациями, в том числе в связи с получением от них поддержки.

2. Методическая поддержка: анализ и обобщение опыта эффективной деятельности по оказанию социальных услуг населению, описание лучшей практики, разработка и распространение методических решений, передача решений, рекомендаций и иной информации методического характера социально ориентированным некоммерческим организациям, в том числе в ходе информационных и обучающих мероприятий. Кроме того, методическая поддержка социально ориентированным некоммерческим организациям осуществляется в форме ответов на письменные обращения СО НКО, подготовки, издания и распространения методических материалов и размещения методической информации на портале СО НКО.

3. Сервисная поддержка: предоставление социально ориентированным некоммерческим организациям специализированных услуг – например, рекрутинговых, бизнес-инкубирования, бухгалтерского сопровождения на условиях аутсорсинга, субконтрактации и т.п.

Как правило, такая поддержка может оказываться организациями, входящими в систему инфраструктуры поддержки негосударственных поставщиков социальных услуг в субъекте Российской Федерации и муниципальном образовании. Однако в отличие от субъектов предпринимательства, имеющих развитую инфраструктуру поддержки, состоящую как из специализированных организаций, так и комплексных центров поддержки предпринимателей, система инфраструктурного сопровождения социально ориентированных некоммерческих организаций находятся только в становлении и помощь СО НКО, производящими услуги в социальной сфере, не является основным приоритетом в ее развитии. Для выравнивания условий для поставщиков негосударственных услуг и ликвидации неравенства в этой систем СО НКО требуется организация консультационной и методической поддержки СО НКО самостоятельно, за счет развития и финансирования инфраструктурного сопровождения СО НКО или нужно распространить услуги инфраструктурных организаций для предпринимателей на социально ориентированные некоммерческие организации, привлекаемые к оказанию социальных услуг населению.

Необходимо поддерживать и развивать имеющуюся в отдельных отраслях социальной сферы практику создания уполномоченным органом в социальной отрасли консультационного сервиса для негосударственных поставщиков услуг:

- создание в муниципальных управлениях консультативных пунктов для предпринимателей и СО НКО, планирующих оказание или оказывающих социальные услуги;
- выездные консультации специалистов органов управления отраслью, надзорных органов.

организация совещаний, семинаров, конференций, круглых столов, дискуссионных и презентационных площадок с представителями администрации муниципального образования, органами надзора и т.п. В тематике обсуждения следующие вопросы:

- перечень основных требований к организации предоставления услуг: требования к помещению, территории, кадрам, оснащению и т.д.;

- обзор нормативно-правовых документов, регламентирующих деятельность в сфере предоставления социальных услуг ;
- информация о существующих программах поддержки на уровне Российской Федерации,
- источники информирования потребителей о поставщиках социальных услуг и видах этих услуг и т.д.

При разработке мер консультационной, методической и информационно-обучающей поддержки социально ориентированных некоммерческих организаций, привлекаемых к оказанию услуг населению в социальной сфере, важным является наличие в субъекте Российской Федерации и муниципальном образовании ресурсных центров поддержки СО НКО и организаций инфраструктурной поддержки предпринимательства, включая центры поддержки социального предпринимательства, а также возможность налаживания взаимодействия между ними.

Критическим для использования ресурсных центров поддержки некоммерческих организаций в качестве провайдера консультационных и иных услуг для СО НКО, предоставляющих социальные услуги, является наличие в нем специалистов-консультантов в области предоставления социальных услуг и управления «производственной», в том числе коммерческой, деятельностью некоммерческих организаций. Другим вариантом решения проблемы предоставления тематических специализированных услуг социально ориентированным некоммерческим организациям является налаживание взаимодействия ресурсного центра «общей специализации» с межрегиональными и местными ресурсными центрами для СО НКО, имеющими соответствующую специализацию, выставочно-ярмарочными центрами, а также с экспертными, обучающими и консалтинговыми организациями в сфере социальных услуг и агентствами и центрами инфраструктуры развития предпринимательства в регионе. Это взаимодействие может касаться совместных программ, обмена специалистами или субконтрактное взаимодействие, при котором обращение в одну организацию может означать возможность получения услуг другой или всех взаимодействующих организаций.

В любом случае необходимо, чтобы региональный (муниципальный) ресурсный центр был в состоянии предоставить социально ориентированной некоммерческой организации услугу «диспетчирования», т.е. выявив суть проблемы обратившейся организации, предоставить информацию (в идеале направить) о конкретной организации, центре и агентстве, которое безвозмездно, на льготных условиях или за полную плату могло бы предоставить соответствующие услуги СО НКО, а также о том, какие именно сведения, материалы и документы могут понадобиться для того, чтобы такое обращение было продуктивным.

Мероприятия, направленные на формирование системы консультационной и методической поддержки СО НКО, привлекаемых к оказанию социальных услуг населению, закрепляются в Программе поддержки социально ориентированных НКО.

Такие мероприятия могут касаться организации предоставления поддержки на базе имеющихся или создаваемых ресурсных центров. При использовании данной схемы необходимо обратить внимание, что следует развивать специализацию региональных организаций инфраструктуры поддержки СО НКО в качестве методических и информационных ресурсных центров с переносом ежедневной работы с СО НКО – производителями социальных услуг, непосредственно в муниципальные образования.

Мероприятия, направленные на формирование системы консультационной и методической поддержки СО НКО могут включать создание отдельных сервисных организаций - например, бизнес-инкубатора или центра субконтрактации для СО НКО, производителей социальных услуг.

Возможно финансирование отдельных мероприятий, проектов и работ в области методической и консультационной поддержки с использованием условий контрактной системы или предоставлением субсидий на конкурсной основе. В оказании таких работ могут участвовать и организации инфраструктурной поддержки предпринимательства (при условии, что они обеспечат предоставление услуг с учетом специфики СО НКО).

Наконец возможно использование системы ваучера на услугу, при которой СО НКО, поставщики социальных услуг, отбираемые на конкурсной основе, могли бы получить любые необходимые консультационные услуги в любых выбранных ими организациях, оплатив эти услуги полностью или частично ваучерами, которые затем погашались бы средствами, выделенными в рамках программы поддержки СО НКО или иных государственных (муниципальных) программ, в которых предусмотрено предоставление услуг в социальной сфере социально ориентированными некоммерческими организациями.

Результатом консультационной и методической поддержки и развития инфраструктуры поддержки СО НКО должно стать:

- наличие специализированных «площадок», «центров» и «агентств услуг», реализующих конкретные мероприятия консультационной и методической поддержки доступно для СО НКО и должного качества,
- уменьшение общих издержек СО НКО, производителей социальных услуг, на получение консультаций, вследствие чего увеличивается их успешность и устойчивость в оказании социальных услуг населению гарантированного качества,
- обеспечение доступа социально ориентированных некоммерческих организаций к имеющимся методическим, материальным, техническим, информационным и иным ресурсам, к лучшему опыту и технологиям оказания социальных услуг,
- снижение затрат на качественное бухгалтерское, юридическое и иное сопровождение деятельности НКО.
- развитие инфраструктуры поддержки СО НКО - производителей социальных услуг, в том числе создание и развитие специализированных центров субконтрактации, аутсорсинга непрофильных услуг (бухгалтерское, юридической сопровождение

деятельности СО НКО и т.п.), бизнес-инкубаторов, технодворов, компаний лизинга оборудования и персонала, рекрутинговых компании и т.п.

Поддержка в области подготовки, переподготовки и повышения квалификации работников и добровольцев социально ориентированных некоммерческих организаций, привлекаемых к оказанию услуг населению в социальной сфере.

Целями мероприятий по подготовке кадров в сфере деятельности социально ориентированных некоммерческих организаций является снижение барьеров, связанных с отсутствием необходимых знаний и навыков о деятельности СО НКО по предоставлению социальных услуг у персонала СО НКО, повышение качества процессов и развитие технологического потенциала социально ориентированных некоммерческих организаций, предоставляющих услуги в социальной сфере, обеспечение НКО специалистами.

Поддержка в области подготовки, переподготовки и повышения квалификации работников и добровольцев социально ориентированного некоммерческого сектора ведется в следующих направлениях:

- поддержка создания и развития кадрового потенциала СО НКО;
- формирование, развитие и совершенствование системы образовательной поддержки социально ориентированной некоммерческой деятельности.

Кроме того, к данному направлению поддержки, как правило, относят образовательные мероприятия и программы по обучению государственных (муниципальных) служащих в сфере государственной (муниципальной) поддержки СО НКО.

Поддержка создания и развития кадрового потенциала СО НКО

Основные меры образовательной поддержки СО НКО, применимые и к поддержке тех некоммерческих организаций, которые привлекаются к оказанию социальных услуг населению, подробно описаны в главе «Поддержка в области подготовки, переподготовки и повышения квалификации работников и добровольцев социально ориентированных некоммерческих организаций» в Методических рекомендациях органам государственной власти и органам местного самоуправления по вопросам реализации механизмов поддержки социально ориентированных некоммерческих организаций.

Вместе с тем в отношении персонала и специалистов СОНКО, предоставляющих социальные услуги могут быть предложены дополнительные меры поддержки, учитывающие специфические потребности персонала данных НКО, а также необходимость обеспечения качества и устойчивости процессов в некоммерческой организации, предоставляющей социальные услуги гарантированного качества, в т.ч. финансируемые средствами бюджетов соответствующих уровней.

Меры по развитию квалификации сотрудников СО НКО, занятых в организации и производстве социальных услуг, должны учитывать существование уже реализующихся в отношении СО НКО и сотрудников социальной сферы обучающих программ и мероприятий, в т.ч. программ для отраслевых специалистов. Взаимодействие с ними и определение специфики собственных программ обучения необходимо строить на

принципах дополнительности (без дублирования имеющихся программ и мероприятий) и усиления (создания стимулов для взаимодействия и использования результатов, в том числе методических и обучающих материалов, кадров преподавателей).

Поэтому в рамках данного направления целесообразно предпринимать меры по включению сотрудников СО НКО в систему повышения квалификации, семинаров и курсов мастерства, организуемых отраслевыми органами исполнительной власти для сотрудников учреждений и организаций соответствующих сфер.

Оправдывает себя имеющаяся в ряде регионов практика организации специальных (например, педагогических и т.п.) и управленческих стажировок специалистов из негосударственных организаций в учреждениях подведомственной сети.

Кроме того, имеет смысл включать СО НКО, как и иных негосударственных поставщиков услуг, в число объектов педагогической (иной тематической) практики студентов высших учебных заведений и средних специальных учебных тем самым создавая возможность привлечения этих молодых специалистов в дальнейшем в данные организации в качестве сотрудников.

Во взаимодействии со службой занятости населения и центрами поддержки предпринимательства, реализующими программы развития самозанятости, предусмотреть мероприятия по переквалификации в части правовых и управленческих знаний о ведении деятельности в социальной сфере в организационно-правовой форме некоммерческой организации и трудоустройства в СО НКО персонала учреждений социальной сферы, высвободившегося при проведении оптимизации или иных преобразований сети учреждений.

Особое внимание необходимо также уделить в рамках программ поддержки СО НКО организации и финансированию мероприятий подготовки и повышения квалификации в сфере поддержки СО НКО государственных и муниципальных служащих государственных органов и органов МСУ, в компетенции которых входит развитие рынка социальных услуг, взаимодействие с поставщиками услуг в социальной сфере, а также специалистов специализированных организаций инфраструктуры поддержки предпринимательства в случае, если в сферу их деятельности будут включены и СО НКО как поставщики услуг в социальной сфере. Кроме того, необходимо предусмотреть возможность повышения квалификации сотрудников ресурсных центров и иных организаций поддержки СО НКО в части знания и навыков, необходимых для оказания образовательных и индивидуальных консультационных услуг социально ориентированным некоммерческим организациям в их деятельности по производству услуг в социальной сфере и доступу к бюджетным источникам финансирования предоставления этих услуг населению.

Проведение мероприятий по повышению квалификации СО НКО – поставщиков социальных услуг, может быть приоритетом или значимым критерием для конкурсного отбора программ (проектов) социально ориентированных некоммерческих организаций, получающих государственную (муниципальную) поддержку в рамках конкурса программ

(проектов) СО НКО на получение субсидий за счет средств бюджета соответствующего уровня.

Формирование, развитие и совершенствование системы образовательной поддержки социально ориентированной некоммерческой деятельности

Следует обратить специальное внимание на то, чтобы программы (мероприятия) обучения в отношении специалистов и руководителей СО НКО, привлекаемых к предоставлению социальных услуг населению, получающие государственную (муниципальную) поддержку были практикоориентированными и ориентированными на результат, актуальными и гибкими, в т.ч. с использованием, так называемых, модульных подходов, позволяющих «конструировать» из уже раз созданных тематических учебных комплексов разнообразные программы обучающих мероприятий. Эти программы (мероприятия) должны быть неизбыточными, доступными, а также удовлетворять специальные потребности разных категорий специалистов НКО, что, в том числе, может быть подтверждено разными формами «обратной связи», тестами на «входе» и «выходе».

Для осуществления обучения потенциальных сотрудников и добровольцев СО НКО – потенциальных участников процессов предоставления услуг населению, необходимо формирование основных инфраструктурных «платформ накопления» сведений, текстов, методик и т.п.), в т.ч.:

Информационная. Инфраструктура обучения должна обеспечивать накопление методик обучения, кейсов, создание образовательных интернет-ресурсов, среды взаимодействия обучаемых между собой и с экспертами (интернет-площадок, форумов), создание «белых книг» - кодексов лучшей практики. Важно организовать обмен собственным опытом и передачу наилучшего опыта со стороны наиболее “зрелых” СО НКО – производителей социальных услуг (успешно прошедших путь) менее зрелым и успешным.

Тренерско – методическая. Залогом успешного обучения организации и производству социальных услуг является поддержка развития успешных практик через обучение тех, кто сам составляет учебные программ – преподавателей - эффективным методам обучения социальному предпринимательству (повышение их квалификации). Это также предполагает взаимодействие между собой и стимулирование сотрудничества и кооперации тренеров (преподавателей) по бизнес-процессам и предпринимательству и тренеров (преподавателей) по некоммерческой деятельности и социальным технологиям.

Мониторинга и оценки. Наблюдение и оценка обучения в сфере производства социальных услуг необходима для повышения его качества и качества и ассортимента предоставляемых знаний, отрабатываемых навыков. Одним из способов, помимо проведения и опубликования результатов исследований, может являться требование к прозрачному информированию об успехах специалистов СО НКО, прошедших обучение. Также возможно рейтингование учебных программ для СО НКО в сфере производства социальных услуг и участия в конкурсах привлечения финансирования для их производства и для , в т.ч. на практикоориентированность для нужд СОНКО. Также программы могут рейтинговаться по более сложной схеме в соответствии с несколькими критериями качества: организация – насколько хорошо организован процесс обучения, с

учетом удовлетворенности обучающихся; эффективность – доля обучавшихся, начавших предоставлять социальные услуги (участвовать в конкурсах бюджетного финансового обеспечения предоставления услуг и т.п.), доля успешных среди них, показатели роста данных компаний и числа созданных рабочих мест.

Создание и функционирование таких инфраструктурных платформ обеспечивается следующими мероприятиями:

Формированием «полного цикла» системы подготовки кадров для СО НКО: от изучения образовательных потребностей через разработку стандартов качества процессов обучения, отбор и повышение квалификации преподавателей, регламент получения «обратной связи» от обучаемых – к мониторингу влияния обучения на деятельность СО НКО. Конечный этап – конкретизация требований к поставщику услуг (оператору проектов) по обучению СО НКО.

Созданием и пополнением библиотеки учебно-методических материалов для СО НКО в тематической сфере. В обязательном порядке сбор материалов всех курсов, программ, мероприятий, разработанных в рамках программ поддержки СО НКО в сфере производства социальных услуг, в том числе, для инициативных проектов, получивших государственную (муниципальную) поддержку. Стимулируется предоставление в библиотеку материалов, разработанных СО НКО, получивших поддержку из других источников или в рамках собственной внепроектной деятельности. Библиотека может размещаться в информационно-телекоммуникационной сети Интернет (на портале поддержки СО НКО), а также в ресурсных центрах. Раз в три года необходимо предусмотреть пересмотр имеющихся материалов и выявление в них устаревших с присвоением им соответствующей пометки.

Формированием системы добровольной аккредитации преподавателей (тренеров, преподавателей-консультантов) по направлению «Деятельность СО НКО по оказанию социальных услуг». Это означает организацию предоставления сведений о себе преподавателями (либо о преподавателях обучающими организациями), которые проводят обучающие мероприятия и программ, претендующие на полное или частичное финансирование в рамках государственных (муниципальных) программ поддержки СО НКО. Эти сведения могут включать в себя информацию об опыте преподавания, практическом опыте в СО НКО, ссылки на публикации методических материалов, результаты внешней оценки, рекомендации и т.п. База данных преподавателей (тренеров, преподавателей-консультантов) для СО НКО – производителей социальных услуг является публичным ресурсом и размещается в сети Интернет, в т.ч. на специализированном портале поддержки СО НКО субъекта (муниципального образования) Российской Федерации), а также в ресурсных центрах для СО НКО субъекта (муниципального образования) Российской Федерации и т.д.

Развитие трудовых отношений в СО НКО оказывающих услуги населению в социальной сфере.

Социально ориентированные НКО, в т.ч. оказывающие услуги населению, в связи с развитием рынка социальных услуг будут становиться все более значимым сектором

занятости для квалифицированных специалистов в социальной сфере и будут наращивать потенциал для создания новых рабочих мест на территории муниципальных образований. При этом под созданием новых рабочих мест понимаются все виды занятости: постоянная и во временных формах, полная и частичная, а также самозанятость, понимаемая как создание специалистом новой СО НКО специально предполагающей оказание социальных слуг населению с созданием для этого рабочего мест для себя. Необходим цивилизованный рынок труда в негосударственном некоммерческом секторе, в т.ч. части привлечения кадровых ресурсов для деятельности СО НКО в социальной сфере.

Это обстоятельство должно учитываться в мероприятиях по государственной (муниципальной) поддержке трудовых отношений в СО НКО. Работники СО НКО должны быть в равной мере защищены в сфере трудовых прав, как и другие категории работников, занятые в бизнесе, бюджетном и государственном сектор; кроме того, работники организаций разных форм собственности, осуществляющие аналогичную деятельность в сфере оказания социальных услуг, должны пользоваться одинаковыми социальными льготами и иметь возможность формировать единый профессиональный статус. Вместе с тем следует учитывать, что СО НКО, в качестве работодателя, имеет свои специфические признаки, связанные со спецификой некоммерческой организации и условиями ее финансирования.

Необходимо оказывать поддержку ответственному отношению СО НКО к наемным работникам, а также ответственности самих работников за защиту своих прав. Меры поддержки СО НКО в целом должны согласовываться с политикой развития трудовых отношений и увеличения занятости, в т.ч. получение социально ориентированной некоммерческой организацией государственной (муниципальной) поддержки может увязываться с ее обязательствами по увеличению рабочих мест либо положительной динамике официально показываемого вознаграждения своим работникам, прежде всего специалистам непосредственно занятым в оказании социальных услуг населению.

Необходимо учитывать следующие обстоятельства:

- Оказание поддержки СО НКО, предоставляющих услуги в социальной сфере, может иметь в качестве одного из результатов создание новых рабочих мест, в том числе на условия полной и частичной занятости, а также, что немаловажно, потенциальное увеличение успешности на рынке труда получателей услуг СО НКО.
- Большая часть лиц, занятых в СО НКО, в настоящий момент неформально относится к реализации собственных прав на оформление трудовых отношений в качестве оплачиваемого специалиста, полагая, что участие в некоммерческой деятельности в социальной сфере НКО, в значительной мере осуществляется на условиях добровольчества.
- Сейчас отсутствует полный анализ распространения социальных льгот (особенно на местном уровне) и профессиональных предпочтений для специалистов организацией разных форм собственности, занятых в предоставлении социальных услуг; однако выявленные факты дают основания полагать, что потребуется выравнивание условий

деятельности некоммерческих (негосударственных и немунципальных) организаций и субъектов предпринимательства с учреждениями подведомственной сети в части условий для профессиональной деятельности специалистов, занятых в оказании социальных услуг населению. Значительная часть решений по части формирования статуса работника организации, оказывающей в услуги населению в социальной сфере, требует отраслевых решений федерального уровня. Однако решение о распространении региональных и муниципальных льгот на сотрудников организаций негосударственных поставщиков услуг в социальной сфере, может быть принято на субъектом Российской Федерации (муниципальным образованием).

- В целях роста устойчивости предоставления социальных услуг некоммерческой организацией и гарантий их качества необходимо поэтапно обеспечить не только идейную, но и имущественную мотивацию специалистов, вовлекаемых в деятельность НКО по оказанию социальных услуг населению.

В связи с этим рекомендуется:

- включать трудовые отношения в СО НКО в систему мониторинговых наблюдений и исследований состояния и процессов в секторе социально ориентированных некоммерческих организаций;
- при предоставлении тех или иных мер поддержки СО НКО - поставщикам социальных услуг, целесообразно предусматривать в отчетности показатели характеризующие количество и качество создаваемых рабочих мест, а также при необходимости их динамику, например по году;
- осуществлять межведомственное взаимодействие, готовить и реализовывать решения по выравниванию условий для деятельности специалистов в организациях разных организационно-правовых форм, оказывающих социальные услуги населению;
- содействие снижению издержек на администрирование трудовых отношений в СО НКО, особенно при оказании услуг населению в социальной сфере на долговременной основе; с этой целью необходима разработка и внедрение с учетом специфики СО НКО типовых форм кадровой документации с распространением их через ресурсные центры, уполномоченные органы по поддержке СО НКО муниципальных образований, опубликование их на порталах поддержки СО НКО и т.п.
- предусматривать возможность для СО НКО, поставщиков социальных услуг, получить субсидию на компенсацию издержек, связанных с обучения специалистов, а также аттестацией рабочих мест и иными затратами, направленными на развитие кадрового потенциала и улучшение трудовых условий в СО НКО;
- предусмотреть поддержку участия специалистов СО НКО, оказывающих социальные услуги в отраслевых профессиональных практических конференциях, возможность подготовки каталогов и стендов для участия в специализированных выставках , группах визитов по обмену опытом и т.п. ;

- включать обучение кадровому делопроизводству, а также системе управления персоналом в организации, занятой производством социальных услуг в программы (мероприятия) обучения СО НКО, оказывающих услуг населению;
- содействовать процессам взаимодействия, в т.ч. с целью получения консультаций, представителей СО НКО со специалистами отраслевых профессиональных союзов работников социальной сферы, а также экспертами регионального объединения работодателей.

Приложение

Возможный набор субъектов инфраструктуры поддержки СОНКО

Общественный центр, учреждения предоставляющие помещения для проведения мероприятий	Площадка встреч, предоставление помещений для работы и мероприятий	Ресурсный центр поддержки СО НКО (комплексная поддержка)	Информационный Интернет-портал (место размещения баз данных, администрирования конкурсов)	СМИ, бюллетени, журналы для СО НКО
Библиотека материалов для НКО и инициативных групп	Пресс-центр	Форумы, ярмарки	Центр повышения квалификации сотрудников СО НКО и подготовки кадров	Консалтинговый центр
Агентства аутсорсинговых услуг (оказание услуг бухгалтера, аудитора, юриста)	Рекрутинговый центр, место поиска волонтеров и специалистов, оказывающих услуги pro bono	Центр сертификации и стандартизации оказания услуг*	Центр социальных инноваций*	Бизнес-инкубатор, поддержка стартапов для социальных предпринимателей*
Центр субконтрактации*	Финансовые организации осуществляющие выделение микрозаймов*	Интернет-ресурсы для краудфандинга	Группы в социальных сетях	Центр поддержки добровольчества
Клубы, ассоциации, партнерства	Общественные советы при органах власти как «шлюз» в участие	Профессиональный союз СО НКО	Центр исследований, анализа и мониторинга	Бенчмаркиновая сеть